



Rzeczpospolita Polska

Urząd Komunikacji Elektronicznej

Analiza cen usług stacjonarnego dostępu do Internetu w Polsce

Prezes Urzędu Komunikacji Elektronicznej

Warszawa, październik 2016 r.

Spis treści

| | |
|--|----|
| 1. Cel i zakres analizy | 2 |
| 2. Wprowadzenie | 2 |
| 2.1. Internet stacjonarny w Europie | 2 |
| 2.2. Internet stacjonarny w Polsce..... | 4 |
| 3. Metodologia | 5 |
| 3.1. Metoda kalkulacji kosztów | 6 |
| 4. Klienci indywidualni | 7 |
| 4.1. Oferty dostępu do sieci Internet o przepływności do 2 Mb/s włącznie dla klientów indywidualnych..... | 8 |
| 4.2. Oferty dostępu do sieci Internet o przepływności powyżej 2 Mb/s do 10 Mb/s włącznie dla klientów indywidualnych | 9 |
| 4.3. Oferty dostępu do sieci Internet o przepływności powyżej 10 Mb/s do 30 Mb/s włącznie dla klientów indywidualnych..... | 10 |
| 4.4. Oferty dostępu do sieci Internet o przepływności powyżej 30 Mb/s do 100 Mb/s włącznie dla klientów indywidualnych..... | 11 |
| 4.5. Oferty dostępu do sieci Internet o przepływności powyżej 100 Mb/s dla klientów indywidualnych..... | 12 |
| 5. Klienci instytucjonalni | 13 |
| 5.1. Oferty dostępu do sieci Internet o przepływności do 2 Mb/s włącznie dla klientów instytucjonalnych..... | 14 |
| 5.2. Oferty dostępu do sieci Internet o przepływności powyżej 2 Mb/s do 10 Mb/s włącznie dla klientów instytucjonalnych | 15 |
| 5.3. Oferty dostępu do sieci Internet o przepływności powyżej 10 Mb/s do 30 Mb/s włącznie dla klientów instytucjonalnych..... | 16 |
| 5.4. Oferty dostępu do sieci Internet o przepływności powyżej 30 Mb/s do 100 Mb/s włącznie dla klientów instytucjonalnych..... | 16 |
| 5.5. Oferty dostępu do sieci Internet o przepływności powyżej 100 Mb/s instytucjonalnych..... | 17 |
| 6. Zmiany cen usługi dostępu do Internetu | 18 |
| 6.1. Oferty dla klientów indywidualnych..... | 18 |
| 6.2. Oferty dla klientów instytucjonalnych..... | 19 |
| 7. Podsumowanie | 20 |
| 8. Spis cenników | 21 |
| 9. Spis wykresów | 22 |
| 10. Spis schematów i map | 23 |

1. Cel i zakres analizy

Celem niniejszej analizy jest przedstawienie kosztów ponoszonych przez użytkowników stacjonarnego dostępu do Internetu w Polsce. Przeanalizowane zostały zarówno oferty dla klientów indywidualnych jak i biznesowych. Dokonane zostało również porównanie cen Internetu stacjonarnego w latach 2014-2016.

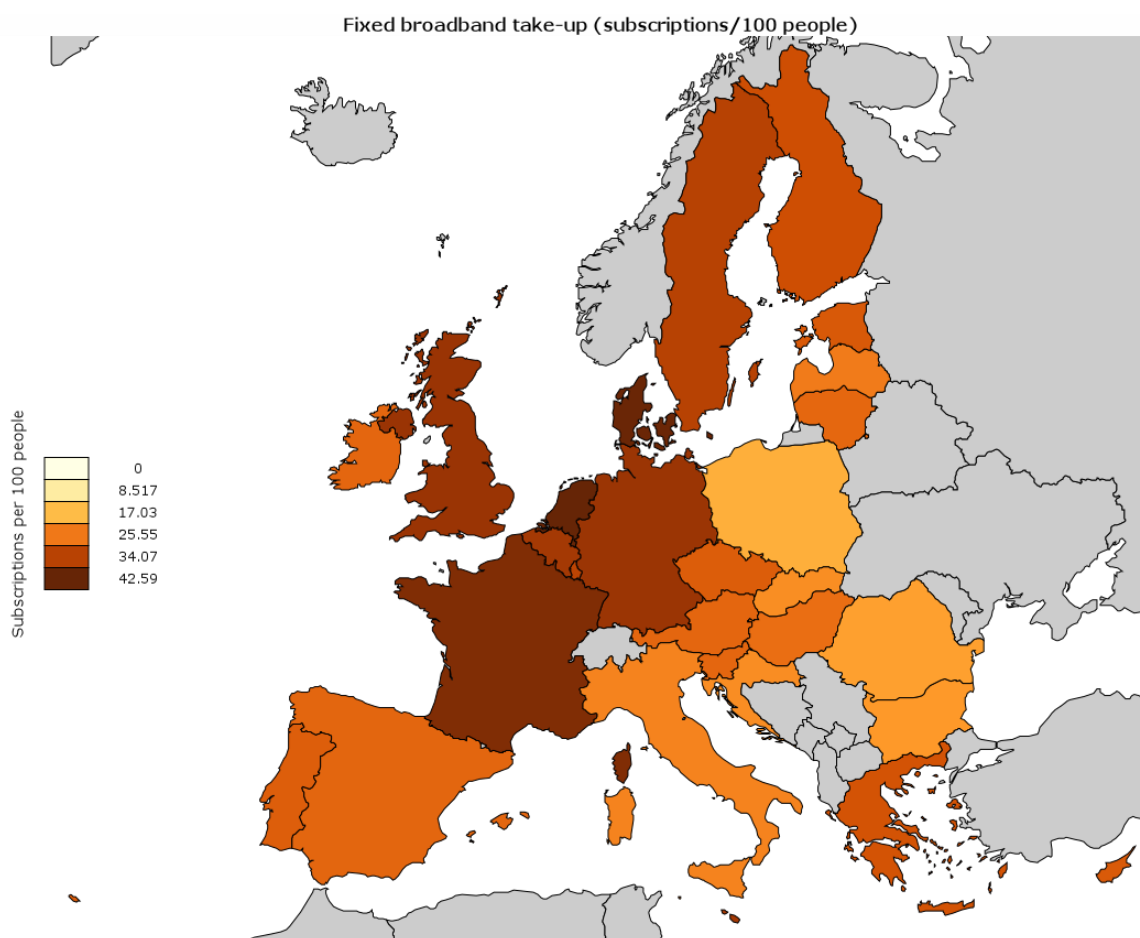
W kosztach ponoszonych z tytułu zakupu usługi dostępu do Internetu w stałej lokalizacji poza abonamentem zawarte zostały również opłaty jednorazowe takie jak: opłata aktywacyjna i opłata za modem. Wzięte zostały pod uwagę ceny promocyjne oraz rabaty.

2. Wprowadzenie

2.1. Internet stacjonarny w Europie

Liderem pod względem nasycenia usługami stacjonarnego dostępu do sieci w 2015 r. była Holandia. W sumie blisko 43% mieszkańców tego kraju korzystało z Internetu w stałej lokalizacji. Na drugim miejscu uplasowała się Dania z wynikiem ponad 42%. W Polsce penetracja usługami stacjonarnego dostępu do sieci kształtowała się na poziomie około 19%.

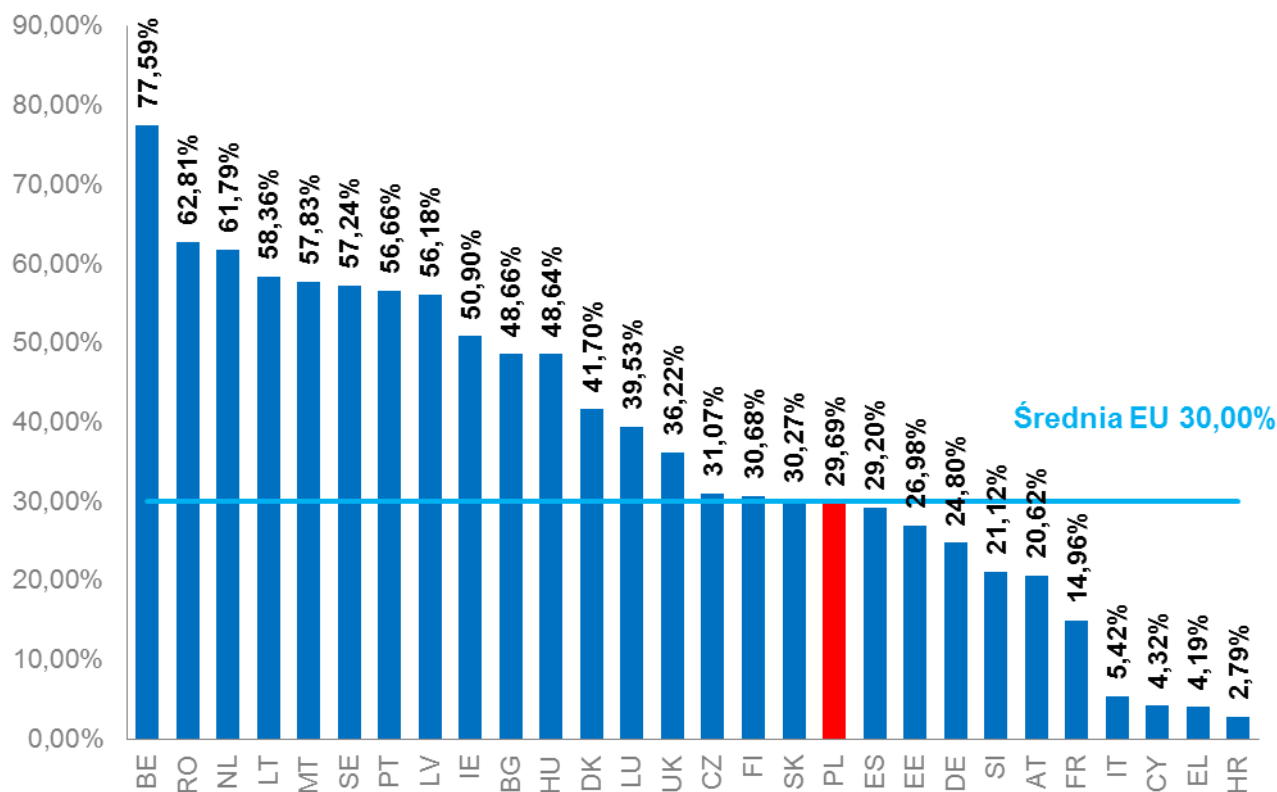
Mapa 1. Nasycenie usługami stacjonarnego dostępu do Internetu (w przeliczeniu na 100 mieszkańców)



Źródło: Digital Agenda Scoreboard, lipiec 2016

Łączy o prędkości równej lub wyższej niż 30 Mb/s stanowiły w 2015 r. w Europie około 30% wszystkich łączy. Liderem w tym zakresie była Belgia. Blisko 78% łączy w tym kraju miało przepustowość większą lub równą 30 Mb/s. Udział takich łączy w Polsce był nieznacznie niższy niż średnia europejska i wyniósł blisko 30%.

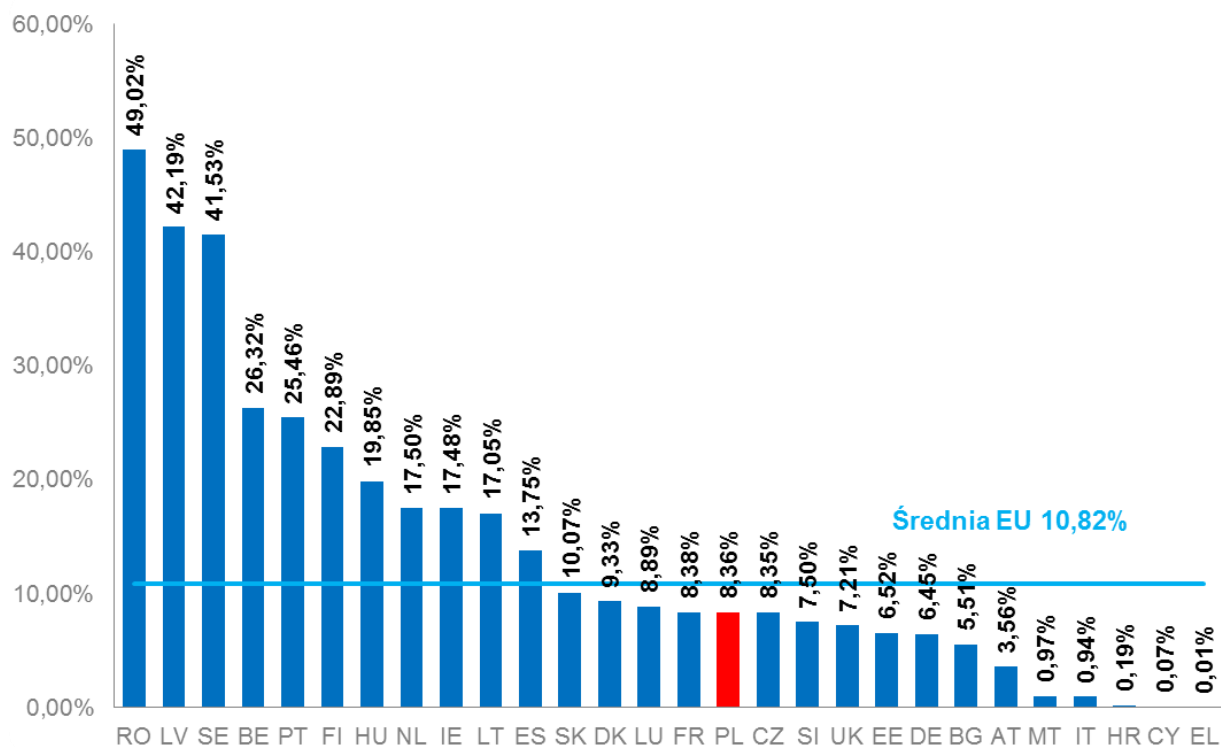
Wykres 1. Udział łączy o przepływności równej lub wyższej niż 30 Mb/s



Źródło: UKE na podstawie Digital Agenda Scoreboard, lipiec 2015

Superszybkie łącza (o przepływności równej lub wyższej niż 100 Mb/s) są najbardziej rozpowszechnione w Rumuni, gdzie stanowią one 49% wszystkich łączy. Udział powyżej 40% osiągnęły również Łotwa oraz Szwecja. W Polsce w lipcu 2015 r. ponad 8% wszystkich łączy stanowiły łącza o przepustowości większej lub równej 100 Mb/s. Był to wynik niższy o około 2,5 pp. od średniej europejskiej.

Wykres 2. Udział łączy o przepustowości równej lub wyższej niż 100 Mb/s

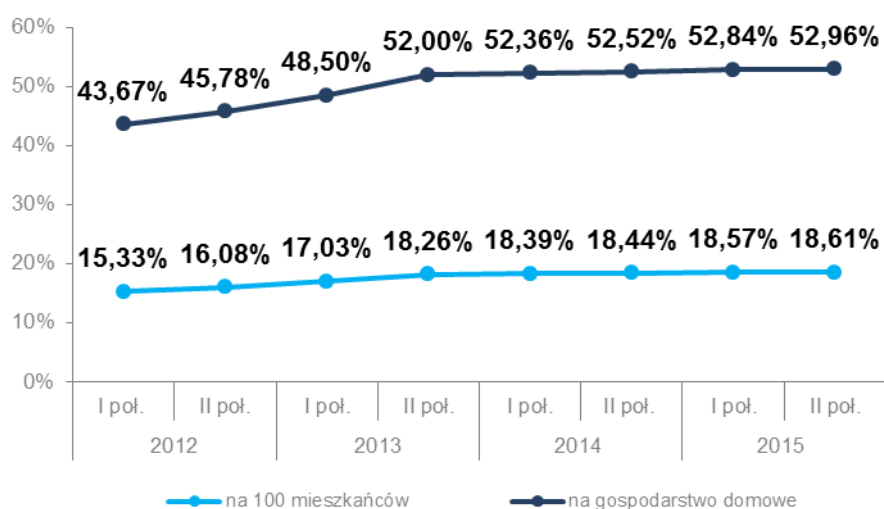


Źródło: UKE na podstawie Digital Agenda Scoreboard, lipiec 2015

2.2. Internet stacjonarny w Polsce

Pod koniec 2015 r. było w Polsce około 7,13 mln użytkowników Internetu stacjonarnego. Był to wynik zbliżony do tego osiągniętego w 2014 r. Na koniec 2015 r. blisko 53% gospodarstw domowych korzystało z Internetu stacjonarnego.

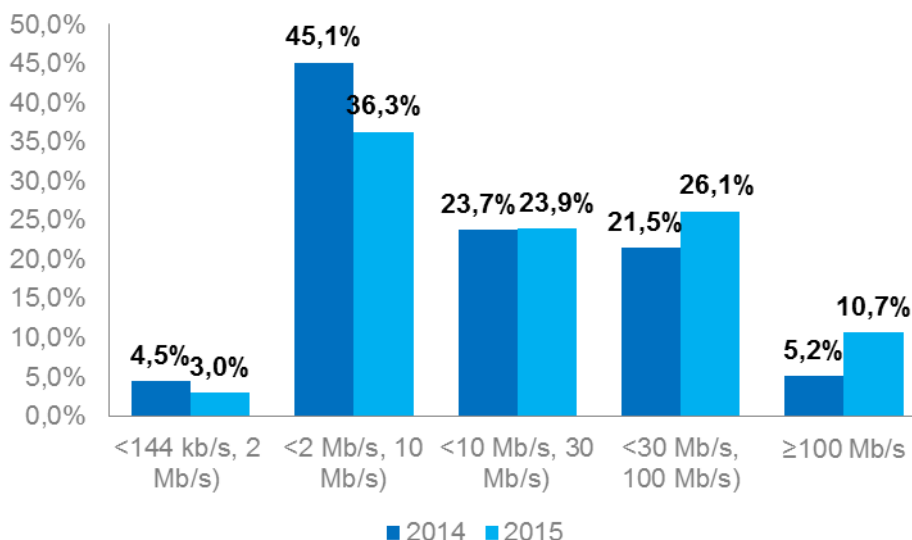
Wykres 3. Nasycenie usługami stacjonarnego dostępu do Internetu



Źródło: UKE

Pod koniec 2015 r. łącza o przepływności do 2 Mb/s stanowiły jedynie około 3% wszystkich łączy. Był to spadek o 1,5 pp. w porównaniu do 2014 r. Z kolei znacząco wzrósł udział łączy o prędkości równej lub większej niż 100 Mb/s. W 2014 r. wyniósł on około 5%, a w 2015 r. kształtował się na poziomie blisko 11%.

Wykres 4. Udział łączy według przepływności w 2015 r.



Źródło: UKE

3. Metodologia

Podczas zbierania danych i przeprowadzania analizy przyjęto następujące założenia:

- uwzględnione zostały jedynie oferty kierowane do nowych abonentów,
- w analizie nie uwzględniono pakietów (usług wiązanych),
- pod uwagę wzięte zostały zarówno oferty dla klientów indywidualnych jak i biznesowych,
- przeanalizowane zostały tylko oferty z umową na czas określony (umowy na 6, 12, 18, 24 lub 30 miesięcy),
- brane pod uwagę były oferty promocyjne, a także rabaty obniżające cenę za usługę (m.in. rabat za fakturę elektroniczną),
- średni miesięczny koszt korzystania z usługi uwzględnia opłaty jednorazowe konieczne do korzystania z usługi (np. opłata aktywacyjna, opłata za modem),
- w przypadku usługi świadczonej na łączach Orange doliczone zostały dodatkowe comiesięczne opłaty za utrzymanie łącza,
- nie wszyscy operatorzy uwzględnieni w badaniu posiadają dedykowane oferty dla biznesu lub przygotowują indywidualną ofertę dla konkretnych podmiotów. Dlatego też, ze względu na brak standardowych cenników, oferty te nie mogły zostać poddane analizie,
- wszystkie koszty zostały podane brutto (uwzględniają podatek VAT),

- uwzględnione zostały jedynie oferty ogólnopolskie. Promocje regionalne zostały wykluczone z prowadzonej analizy.

W opracowaniu uwzględnione zostały oferty dziesięciu największych operatorów dostarczających usługi stacjonarnego dostępu do sieci Internet. Każdy z nich posiadał na koniec 2015 r. ponad 1% udziałów w rynku pod względem liczby abonentów. Analizą objęte zostały cenniki i regulaminy umieszczone na stronach internetowych operatorów lub przekazane przez ich przedstawicieli. Zebrane dokumenty są aktualne na dzień 17 sierpnia 2016 r. W sumie w bazie zostało zebranych 198 ofert Internetu stacjonarnego.

Oferty zostały podzielone na pięć przedziałów oferowanych przepustowości łącza:

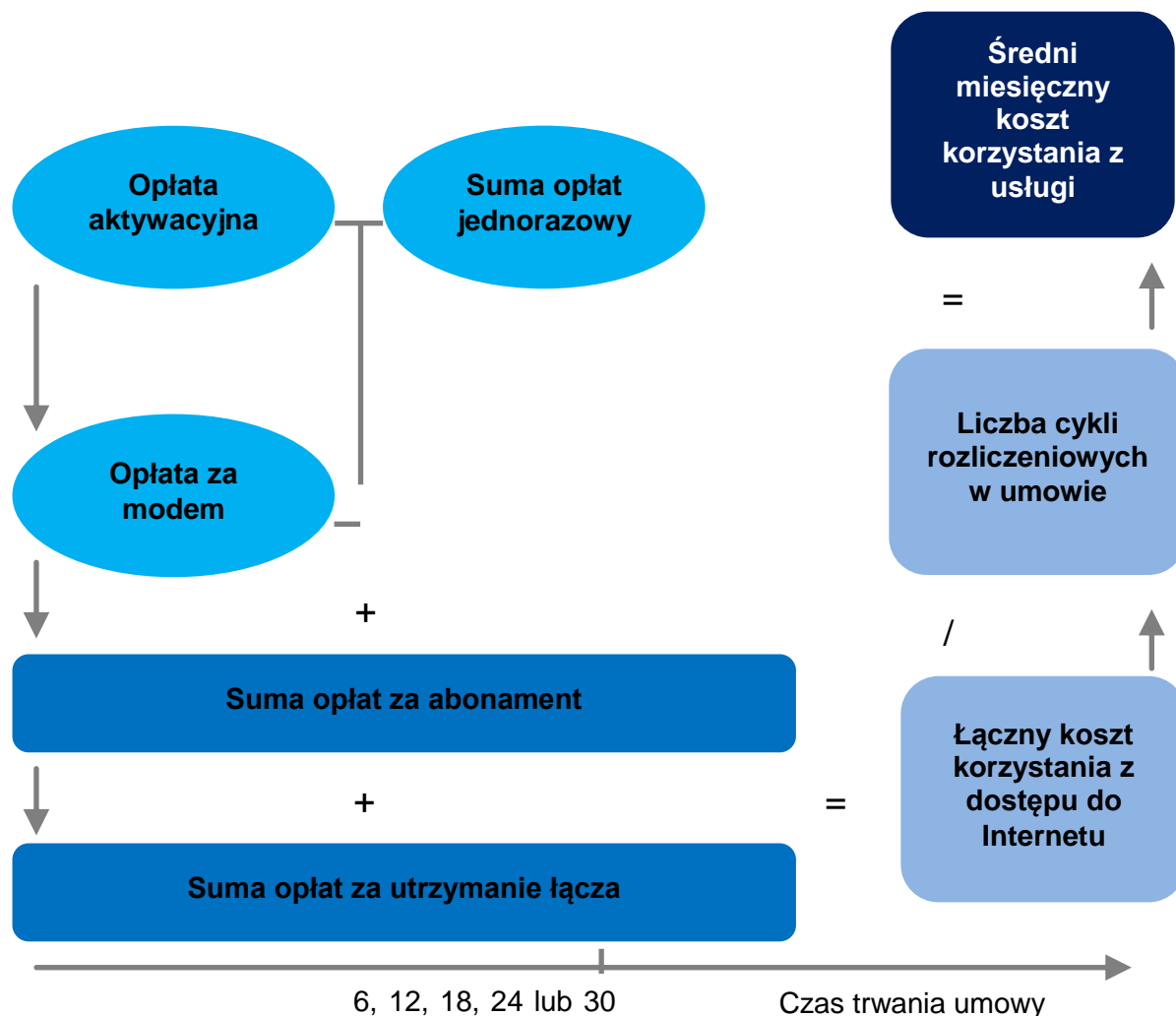
- Do 2 Mb/s włącznie,
- Od 2 Mb/s do 10 Mb/s włącznie,
- Od 10 Mb/s do 30 Mb/s włącznie,
- Od 30 Mb/s do 100 Mb/s włącznie,
- Powyżej 100 Mb/s.

W przypadku, gdy dla danej przepływności u operatora przypadała więcej niż jedna stawka dla umowy na taki sam okres, wybierana była oferta z najniższą ceną.

3.1. Metoda kalkulacji kosztów

Celem analizy było ustalanie średniego miesięcznego kosztu ponoszonego przez użytkowników Internetu stacjonarnego. Wskaźnik ten obliczony został poprzez zsumowanie wszystkich opłat stałych (abonament, opłata za utrzymanie łącza) oraz jednorazowych (opłata za instalację/aktywację, modem), a następnie podzielenie uzyskanej wartości przez liczbę cykli rozliczeniowych. Metoda kalkulacji kosztów przedstawiona została na poniższym schemacie.

Schemat 1. Sposób kalkulacji średniego miesięcznego kosztu korzystania z dostępu do sieci Internet



Źródło: UKE

4. Klienci indywidualni

W ramach analizy cen usług przeznaczonych dla klientów indywidualnych wzięto pod uwagę następujących przedsiębiorców telekomunikacyjnych:

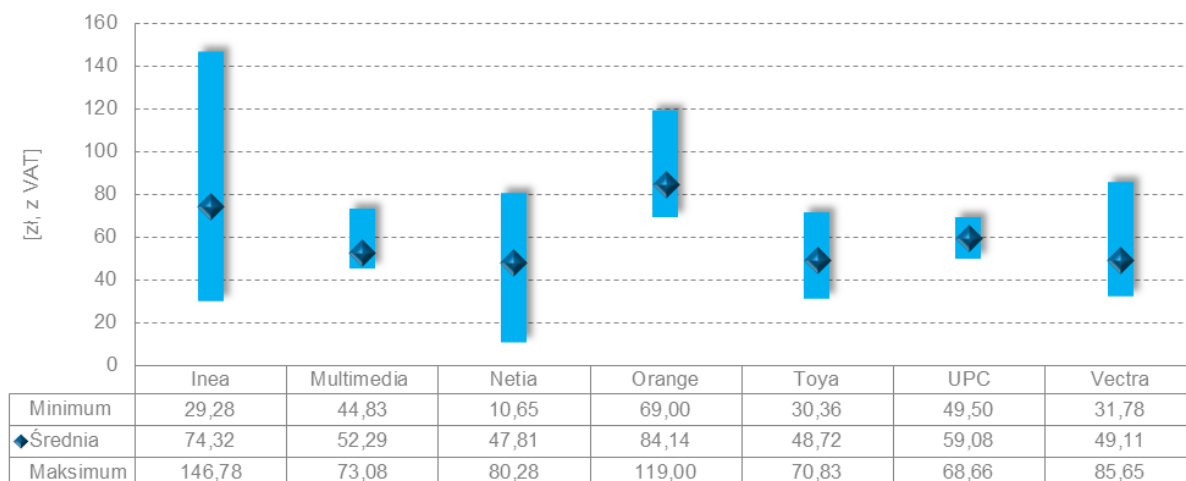
- Orange Polska S.A.
- UPC Polska Sp. z o.o.
- Netia S.A. (łącznie z operatorami Telefonia Dialog Sp. z o.o. oraz Internetia Sp. z o.o.)¹
- Vectra S.A.
- Multimedia Polska S.A. (łącznie z operatorem Multimedia Polska – Południe S.A.)²
- Inea S.A.
- Toya S.A.

¹ Telefonia Dialog Sp. z o.o. oraz Internetia Sp. z o.o. są członkami Grupy Kapitałowej Netia S.A.

² Multimedia Polska – Południe S.A. jest członkiem Grupy Kapitałowej Multimedia Polska S.A.

Najniższą minimalną cenę (10,65 zł) w badanym okresie oferowała Netia. Najwyższa stawka wystąpiła z kolei w ofercie Inea. Kształtowała się ona na poziomie 146,78 zł. Najwyższe średnie koszty oferował Orange. Klienci indywidualni za usługę dostępu do Internetu musieli zapłacić u tego przedsiębiorcy średnio 84,14 zł.

Wykres 5. Minimalne, średnie oraz maksymalne wartości średnich kosztów korzystania z usług stacjonarnego Internetu dla klientów indywidualnych

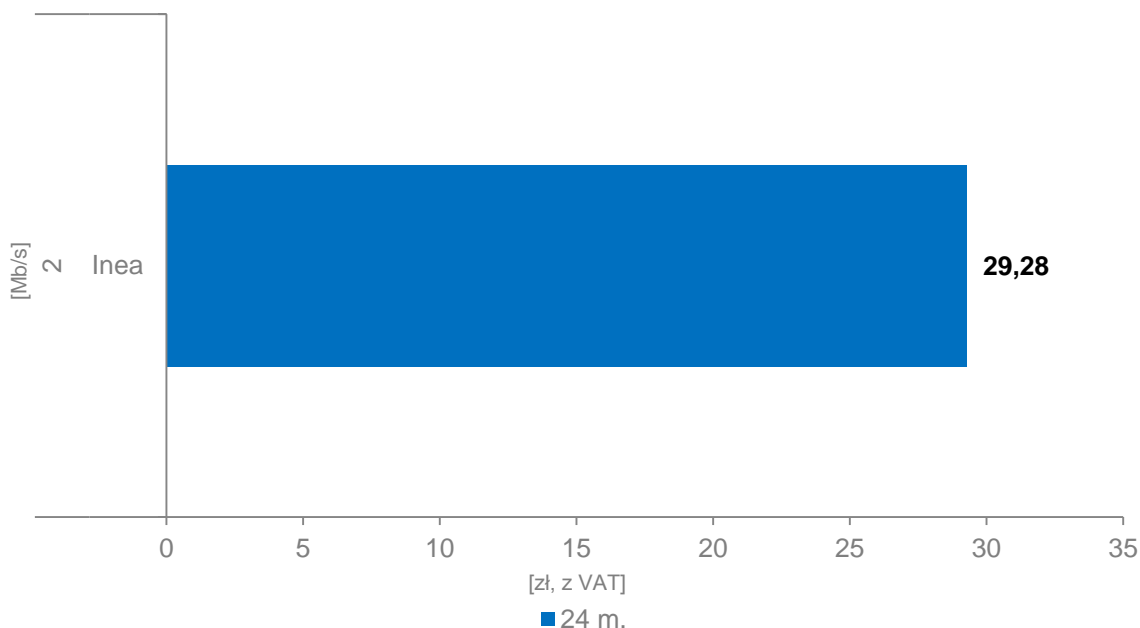


Źródło: UKE

4.1. Oferty dostępu do sieci Internet o przepływności do 2 Mb/s włącznie dla klientów indywidualnych

Oferty dostępu do Internetu stacjonarnego o przepływności do 2 Mb/s rzadko obecnie występują w cennikach i regulaminach promocji przedsiębiorców telekomunikacyjnych. W badanym okresie jedynie Inea oferowała Internet o przepływności do 2 Mb/s. Miesięczny koszt tej usługi w umowie na 2 lata wyniósł w sierpniu 2016 r. 29,28 zł.

Wykres 6. Średni miesięczny koszt korzystania z Internetu o przepływności do 2 Mb/s włącznie dla klientów indywidualnych

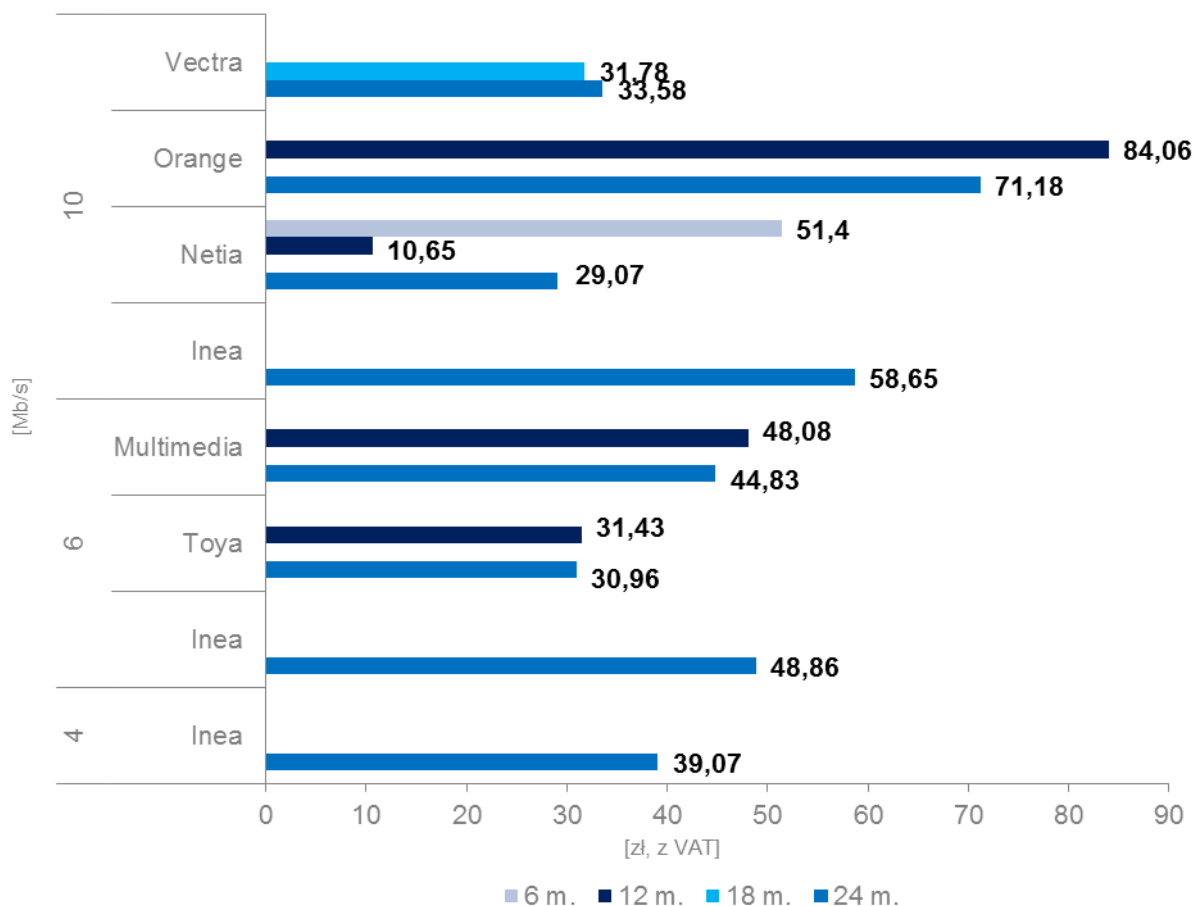


Źródło: UKE

4.2. Oferty dostępu do sieci Internet o przepływności powyżej 2 Mb/s do 10 Mb/s włącznie dla klientów indywidualnych

Wśród ofert od 2 Mb/s do 10 Mb/s widoczna była duża rozpiętość cenowa. Różnica między najniższym a najwyższym kosztem wyniosła ponad 73 zł. Najmniej zapłacić musieli użytkownicy Internetu o przepływności 10 Mb/s dostarczanego przez Netię. Miesięczny koszt za tę usługę kształtował się na poziomie 10,65 zł przy rocznym okresie zobowiązania. Z kolei najwyższą cenę oferował Orange. Cena za Internet o prędkości 10 Mb/s w umowie na 12 miesięcy wyniosła 84,06 zł.

Wykres 7. Średni miesięczny koszt korzystania z Internetu o przepływności powyżej 2 Mb/s do 10 Mb/s włącznie dla klientów indywidualnych

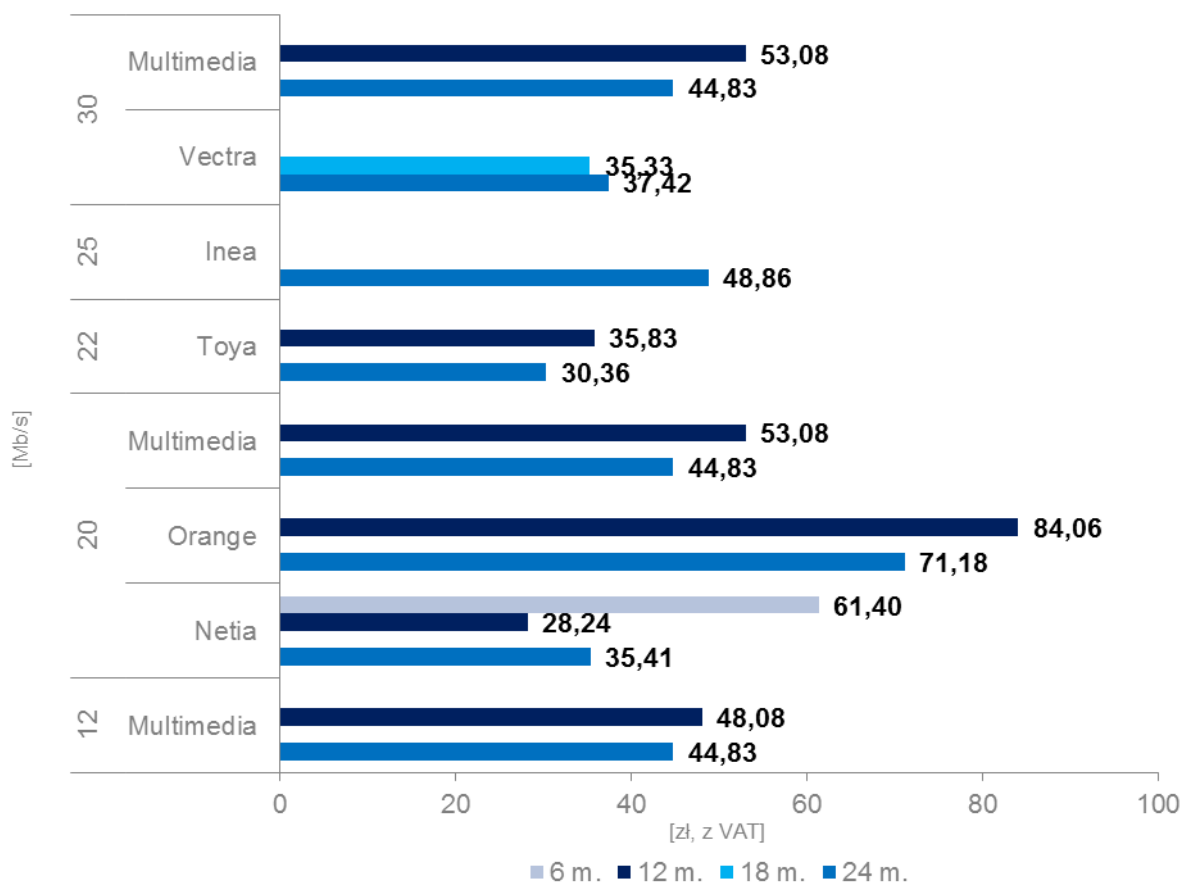


Źródło: UKE

4.3. Oferty dostępu do sieci Internet o przepływności powyżej 10 Mb/s do 30 Mb/s włącznie dla klientów indywidualnych

W przedziale od 10 Mb/s do 30 Mb/s włącznie znalazły się oferty o pięciu różnych prędkościach: 12 Mb/s, 20 Mb/s, 22 Mb/s, 25 Mb/s oraz 30 Mb/s. Najmniejsze koszty w tym zakresie przepływności ponosili użytkownicy Netii. Za usługę 20 Mb/s zakupioną na 12 okresów rozliczeniowych zapłacić musieli 28,24 zł. Najwyższa z kolei cena znalazła się w ofercie Orange. Za usługę na podobnych warunkach (20 Mb/s na 12 miesięcy) użytkownicy co miesiąc ponosili koszty w wysokości 84,06 zł.

Wykres 8. Średni miesięczny koszt korzystania z Internetu o przepływności powyżej 10 Mb/s do 30 Mb/s włącznie dla klientów indywidualnych



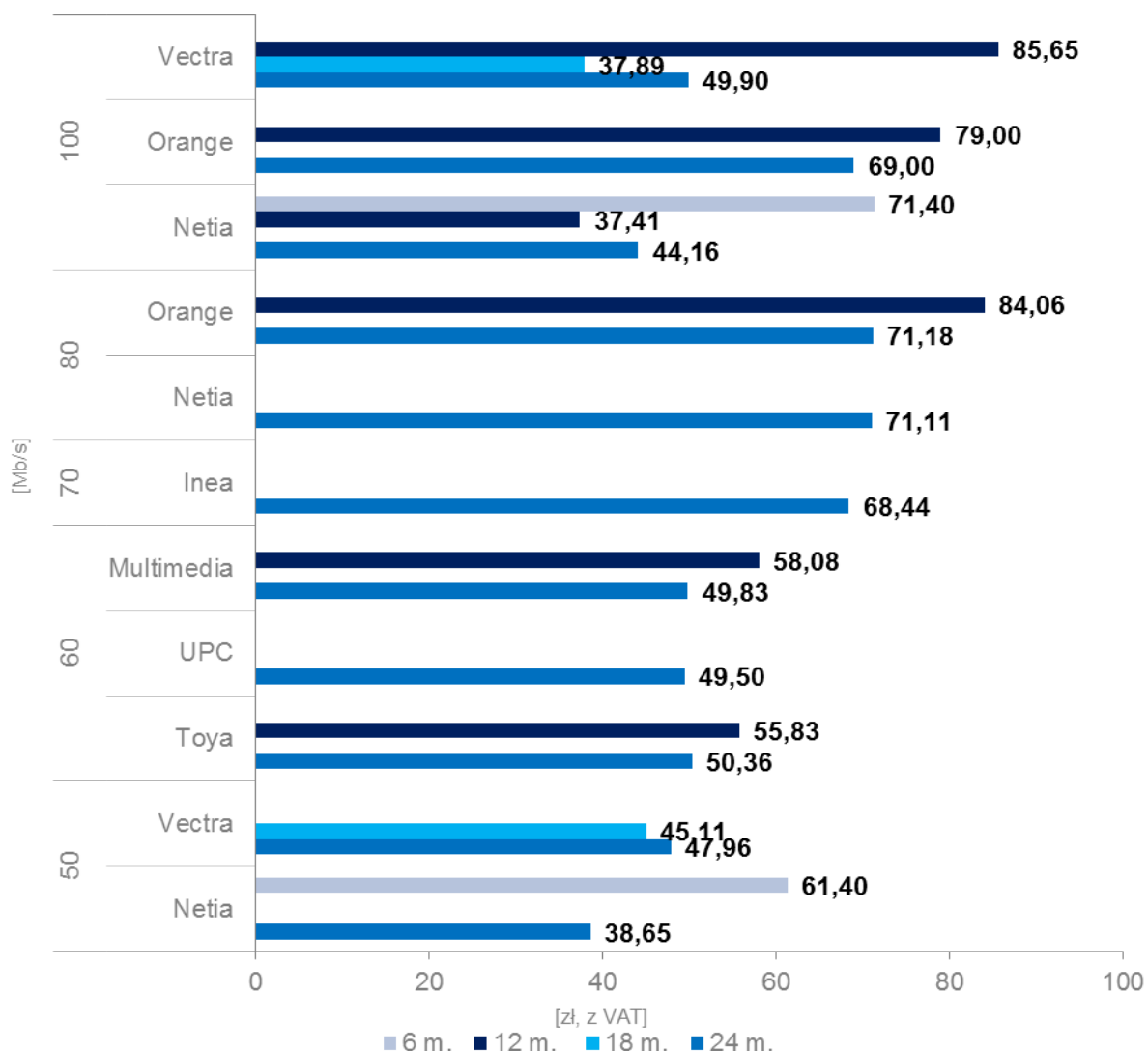
Źródło: UKE

4.4. Oferty dostępu do sieci Internet o przepływności powyżej 30 Mb/s do 100 Mb/s włącznie dla klientów indywidualnych

Ceny za Internet stacjonarny o przepustowości od 30 Mb/s do 100 Mb/s były zróżnicowane i wahały się od 37,41 zł do 85,65 zł. Najniższą stawkę oferowała Netia za usługę o przepływności 100 Mb/s w umowie na 12 miesięcy. Nieznacznie wyższą cenę w swojej ofercie miała Vectra, która za Internet o tej samej przepływności w umowie na 18 okresów rozliczeniowych pobierała opłatę w wysokości 37,89 zł.

Najwyższą stawkę (85,65 zł) w tym przedziale prędkości zapłacić musieli użytkownicy Vectry, którzy zakupili usługę 100 Mb/s na rok.

Wykres 9. Średni miesięczny koszt korzystania z Internetu o przepływności powyżej 30 Mb/s do 100 Mb/s włącznie dla klientów indywidualnych

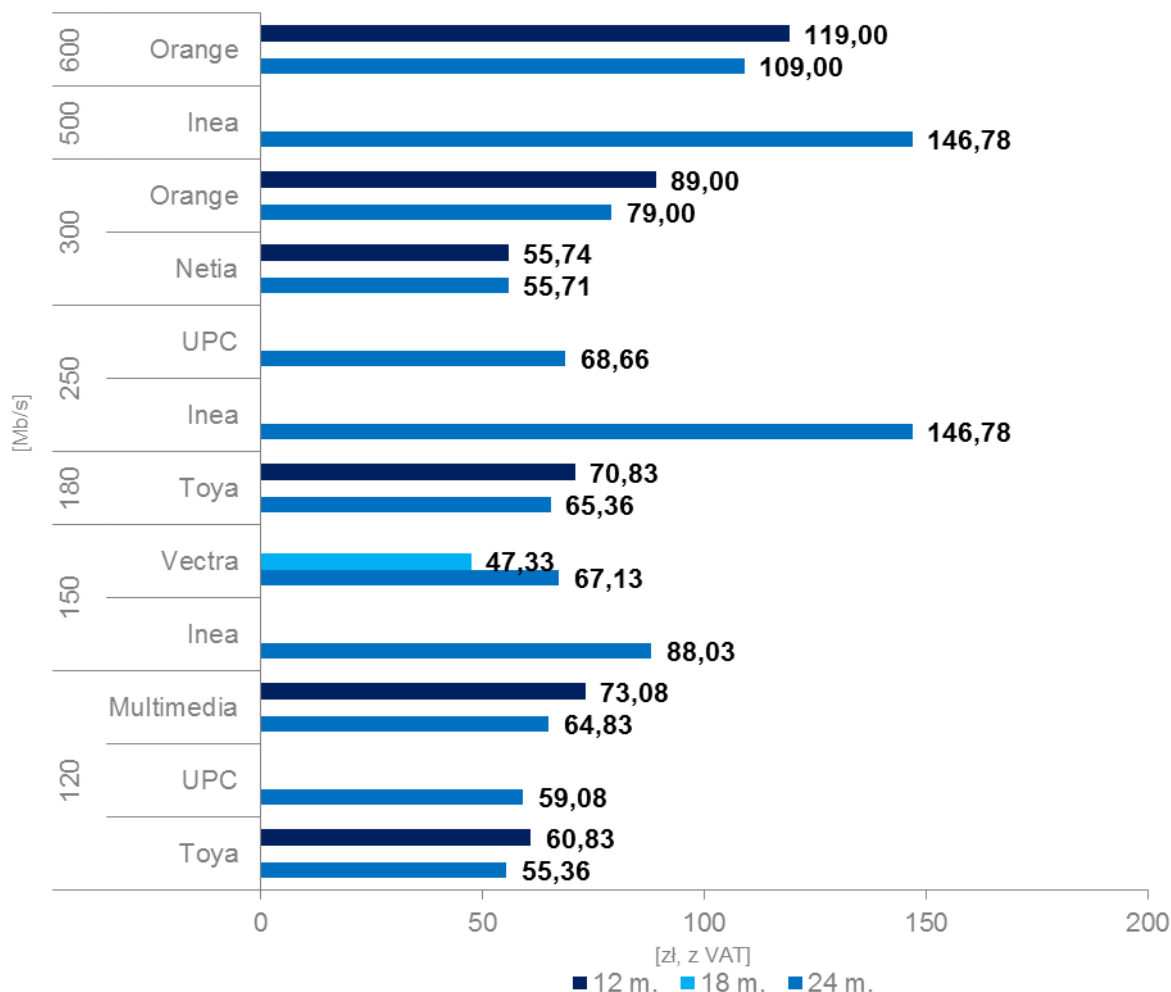


Źródło: UKE

4.5. Oferty dostępu do sieci Internet o przepływności powyżej 100 Mb/s dla klientów indywidualnych

Każdy z uwzględnionych w analizie operatorów posiadał usługę dostępu do Internetu o przepływności powyżej 100 Mb/s. Prędkości w tym przedziale były bardzo zróżnicowane i obejmowały zakres od 120 Mb/s do 600 Mb/s. Najniższe koszty w przypadku tego typu ofert ponosili klienci Vectry. Za Internet o przepustowości 150 Mb/s w umowie na 18 miesięcy zapłacić musieli 47,33 zł. Najwyższa stawka za Internet w tym przedziale wyniosła 146,78 zł. Cena ta znalazła się w ofercie Inei za usługę o prędkości 250 Mb/s oraz 500 Mb/s w przypadku dwuletniego okresu zobowiązania.

Wykres 10. Średni miesięczny koszt korzystania z Internetu o przepływności powyżej 100 Mb/s dla klientów indywidualnych



Źródło: UKE

5. Klienci instytucjonalni

W przypadku analizy ofert skierowanych do klientów biznesowych pod uwagę wzięte zostały usługi następujących operatorów:

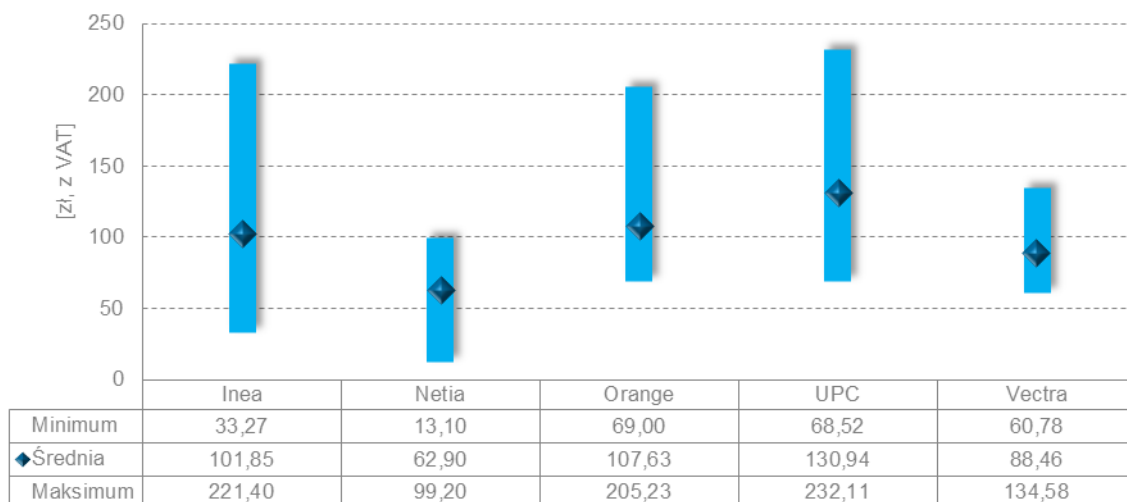
- Orange Polska S.A.
- UPC Polska Sp. z o.o.
- Netia S.A. (łącznie z operatorami Telefonii Dialog Sp. z o.o. oraz Internetia Sp. z o.o.)
- Vectra S.A.
- Inea S.A.

Dwóch przedsiębiorców mających udział w rynku wyższy niż 1%, Toya S.A. oraz Multimedia Polska S.A., nie posiadali na swoich stronach ofert usługi stacjonarnego dostępu do Internetu dla abonentów będących klientami instytucjonalnymi.

Najbardziej zróżnicowaną ofertę pod względem cenowym miała Inea. Różnica między najniższą, a najwyższą stawką miesięczną za usługę dostępu do Internetu stacjonarnego wyniosła 188,13 zł. Z kolei najmniejszą rozpiętość cenową oferowała

Vectra. Najniższe koszty w przypadku tego przedsiębiorcy kształtowały się na poziomie 60,78 zł a najwyższe 134,58 zł.

Wykres 11. Minimalne, średnie oraz maksymalne wartości średnich kosztów korzystania z usług stacjonarnego Internetu dla klientów instytucjonalnych

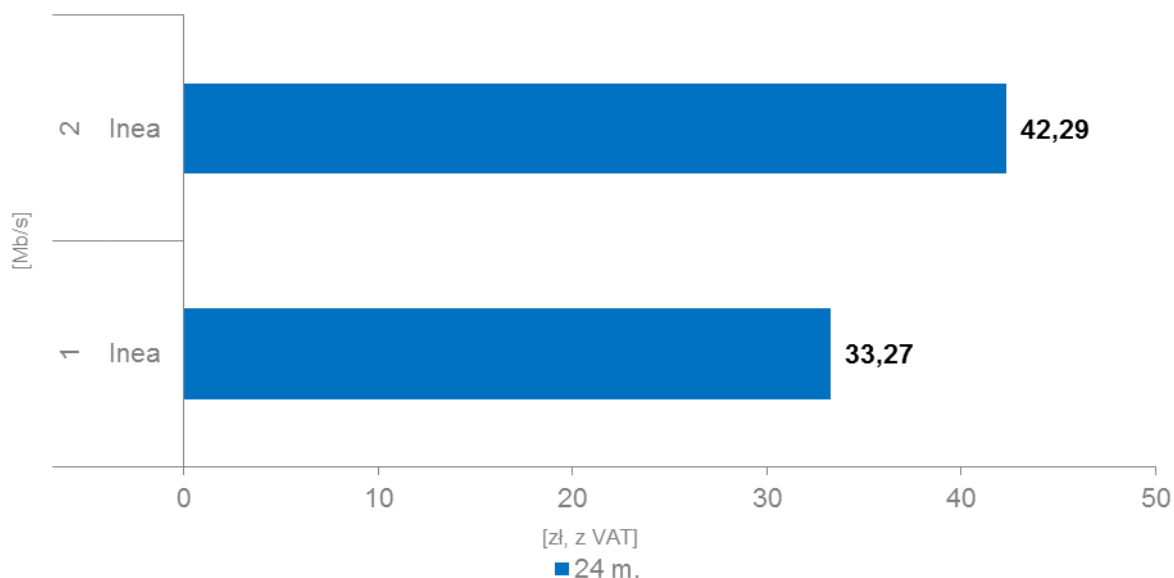


Źródło: UKE

5.1. Oferty dostępu do sieci Internet o przepływności do 2 Mb/s włącznie dla klientów instytucjonalnych

Jedynie Inea miała w swej ofercie dla klientów biznesowych dostępną usługę Internetu o prędkości do 2 Mb/s. Za stacjonarny dostęp do sieci o przepustowości 1 Mb/s abonenci musieli zapłacić 33,27 zł miesięcznie w umowie na 2 lata. Z kolei cena za Internet 2 Mb/s u tego przedsiębiorcy wyniosła 42,29 zł przy 24 miesięcznym okresie zobowiązania.

Wykres 12. Średni miesięczny koszt korzystania z Internetu o przepływności do 2 Mb/s dla klientów instytucjonalnych

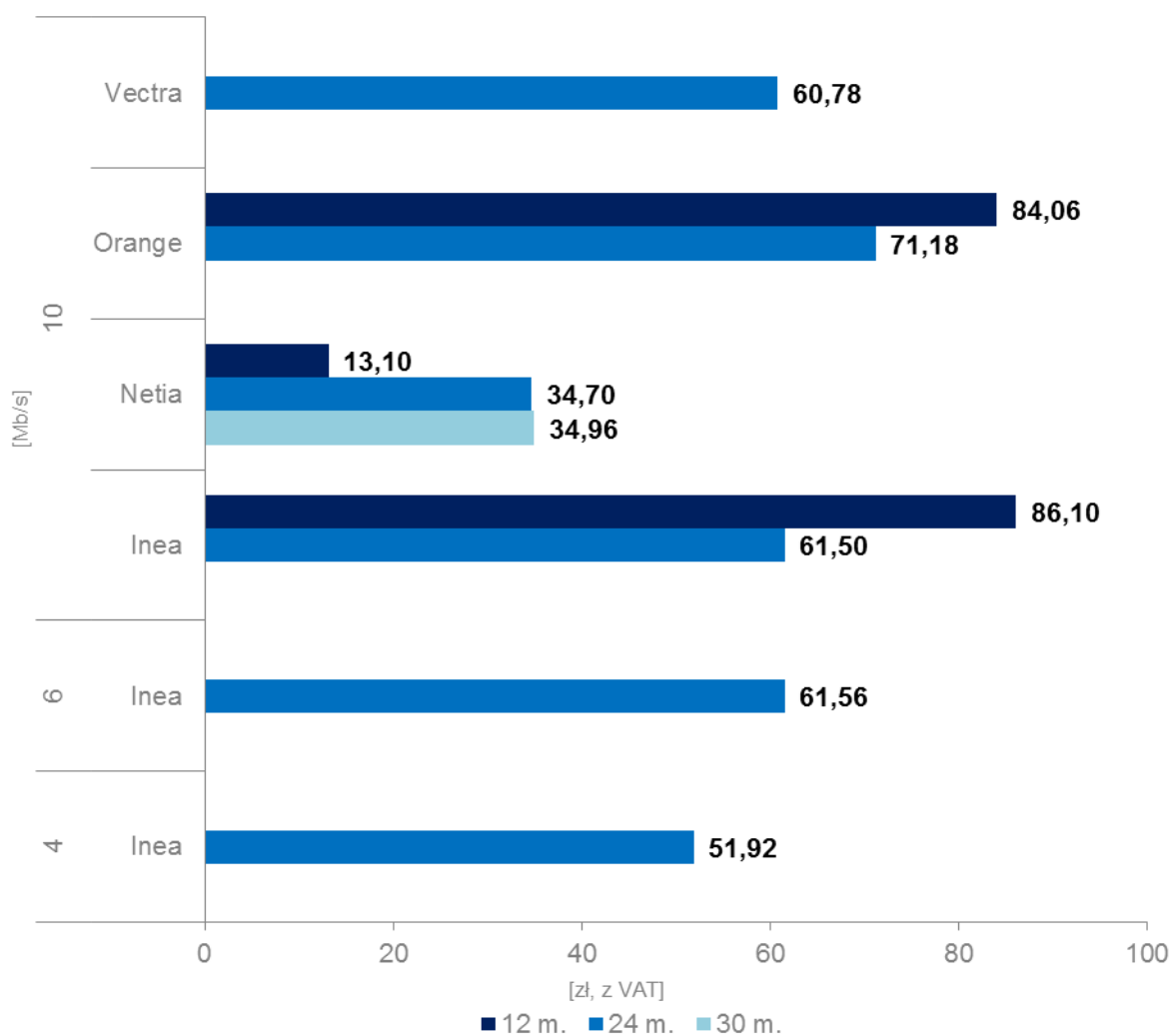


Źródło: UKE

5.2. Oferty dostępu do sieci Internet o przepływności powyżej 2 Mb/s do 10 Mb/s włącznie dla klientów instytucjonalnych

Wśród ofert o przepływności od 2 Mb/s do 10 Mb/s najniższą cenę oferowała Netia. Koszt ponoszony przez klienta za usługę internetową o prędkości 10 Mb/s w umowie na 12 miesięcy wyniósł w sierpniu 2016 r. 13,10 zł. Cena ta była niższa od najwyższej stawki w tym przedziale aż o 73 zł. Najwięcej (86,10 zł) za Internet stacjonarny w tym zakresie przepustowości zapłacić musieli abonenci Inea, którzy zakupili usługę o prędkości 10 Mb/s na okres 12 miesięcy.

Wykres 13. Średni miesięczny koszt korzystania z Internetu o przepływności powyżej 2 Mb/s do 10 Mb/s włącznie dla klientów instytucjonalnych

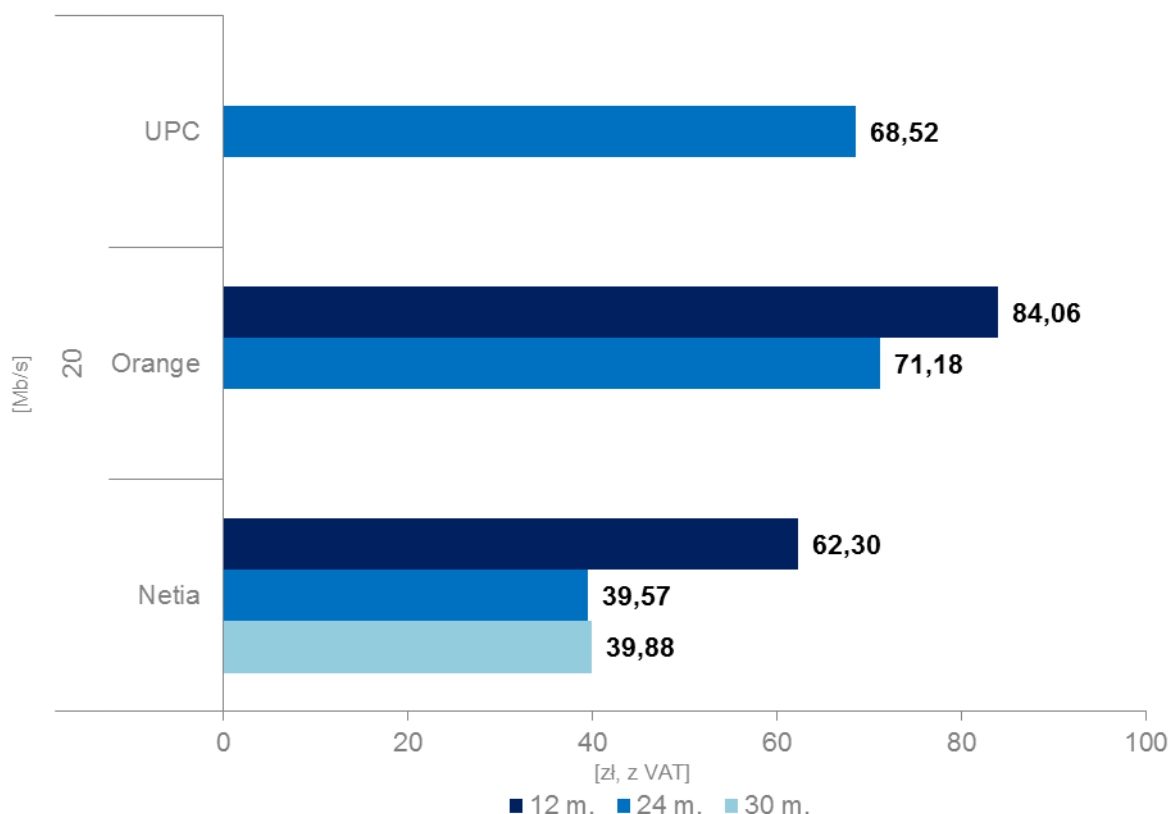


Źródło: UKE

5.3. Oferty dostępu do sieci Internet o przepływności powyżej 10 Mb/s do 30 Mb/s włącznie dla klientów instytucjonalnych

Trzej przedsiębiorcy telekomunikacyjni oferowali usługi Internetu stacjonarnego o przepustowości od 10 Mb/s do 30 Mb/s dla klientów instytucjonalnych. Najniższe stawki oferowała Netia. Średni miesięczny koszt w umowie na 24 miesiące za usługę o prędkości 20 Mb/s w przypadku tego operatora wyniósł 39,57 zł. Najwyższą stawkę oferował Orange, który za usługę o tej samej przepływności przy 12 miesięcznym okresie zobowiązania, pobierał opłatę w wysokości 84,06 zł.

Wykres 14. Średni miesięczny koszt korzystania z Internetu o przepływności powyżej 10 Mb/s do 30 Mb/s włącznie dla klientów instytucjonalnych



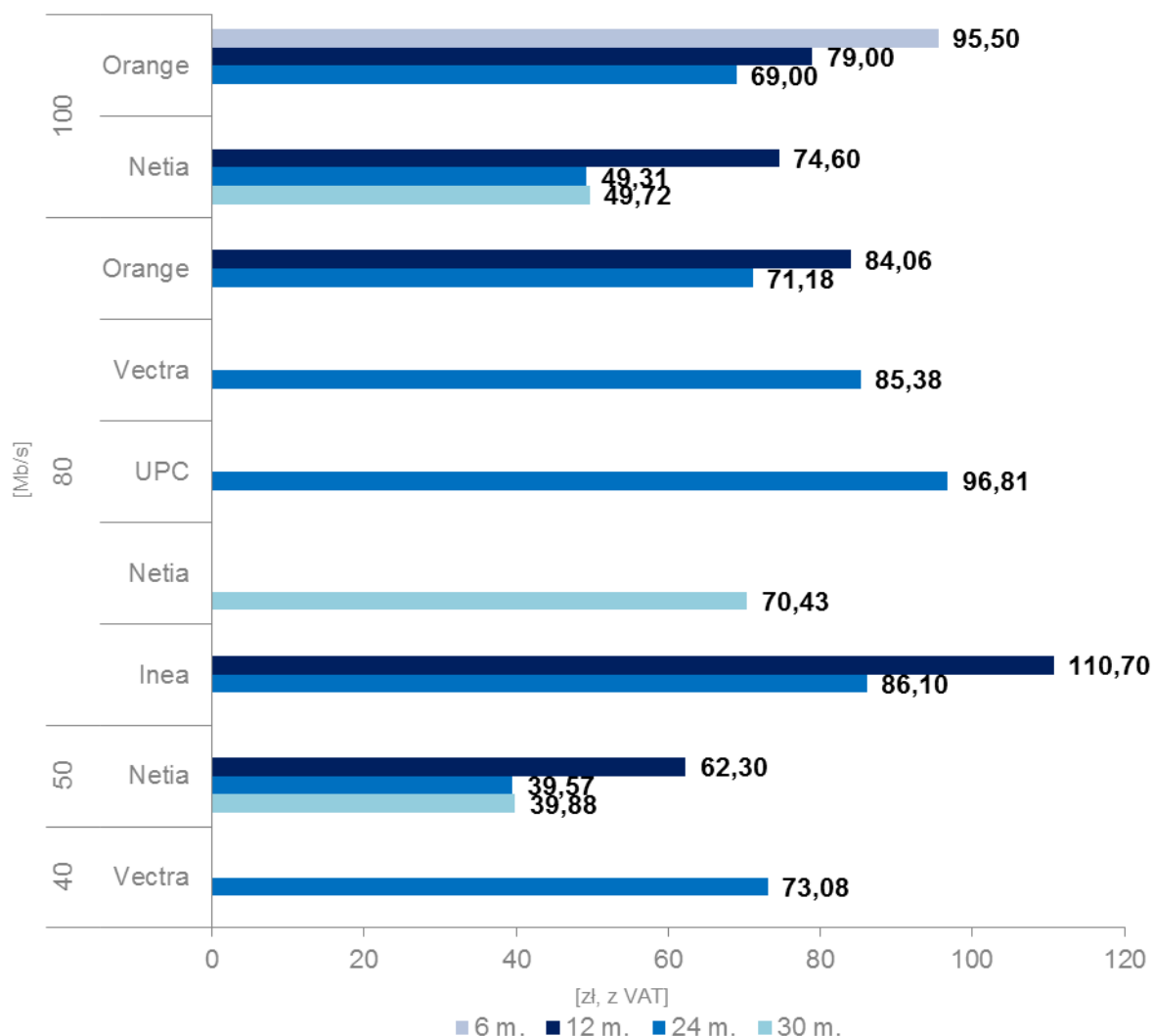
Źródło: UKE

5.4. Oferty dostępu do sieci Internet o przepływności powyżej 30 Mb/s do 100 Mb/s włącznie dla klientów instytucjonalnych

W przedziale od 30 Mb/s do 100 Mb/s znalazły się oferty z czterema różnymi przepływnościami. Przedsiębiorcy oferowali swoim klientom biznesowym usługi o prędkości 40 Mb/s, 50 Mb/s, 80 Mb/s i 100 Mb/s. Ponadto każdy z uwzględnionych w badaniu operatorów miał w swojej ofercie usługę o przepływności 80 Mb/s.

Najmniejsze koszty korzystania z usługi w tym przedziale prędkości ponosili użytkownicy Netii. Za Internet 50 Mb/s w umowie na 2 lata płacili oni 39,57 zł. Nieznacznie wyższe koszty (39,88 zł) ponosili klienci tej firmy w przypadku usługi o takiej samej prędkości w 30 miesięcznym okresie zobowiązania. Najwyższą stawkę oferowała z kolei Inea. Cena usługi Internetu stacjonarnego o przepływności 80 Mb/s w umowie na 12 miesięcy u tego operatora wynosiła w sierpniu 2016 r. 110,70 zł.

Wykres 15. Średni miesięczny koszt korzystania z Internetu o przepływności powyżej 30 Mb/s do 100 Mb/s włącznie dla klientów instytucjonalnych

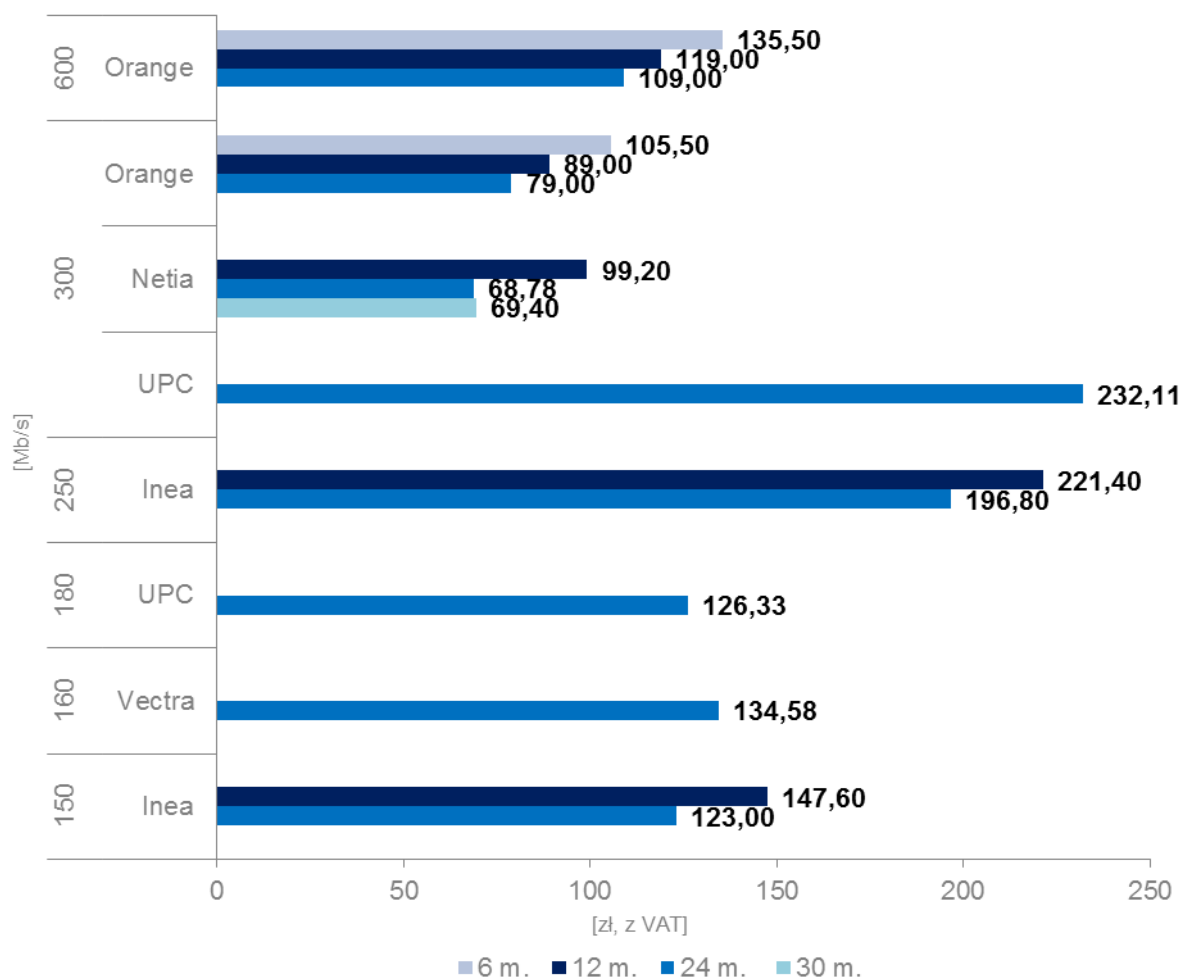


Źródło: UKE

5.5. Oferty dostępu do sieci Internet o przepływności powyżej 100 Mb/s instytucjonalnych

Podobnie jak w przypadku klientów indywidualnych oferty o prędkości ponad 100 Mb/s dla firm były bardzo zróżnicowane. W sierpniu 2016 r. operatorzy oferowali przedstawicielom biznesu usługi o 6 różnych przepływnościach: 150 Mb/s, 160 Mb/s, 180 Mb/s, 250 Mb/s, 300 Mb/s oraz 600 Mb/s. Najwyższa cena w przedziale prędkości powyżej 100 Mb/s wyniosła 232,11 zł i znalazła się w ofercie UPC w dwuletnim okresie zobowiązania za usługę o szybkości 300 Mb/s. Zdecydowanie niższą opłatę za taką samą usługę (300 Mb/s w umowie na 24 miesiące) pobierała Netia. Jej klienci miesięcznie musieli płacić 68,78 zł.

Wykres 16. Średni miesięczny koszt korzystania z Internetu o przepływności powyżej 100 Mb/s dla klientów instytucjonalnych



Źródło: UKE

6. Zmiany cen usługi dostępu do Internetu

Porównanie kosztów ponoszonych z tytułu dostępu do Internetu stacjonarnego obejmuje lata 2014-2016. Opracowanie zostało dokonane na podstawie *Analiz cen usług dostępu do stacjonarnego Internetu w Polsce* opublikowanych w marcu 2014 r.³ oraz maju 2015 r.⁴

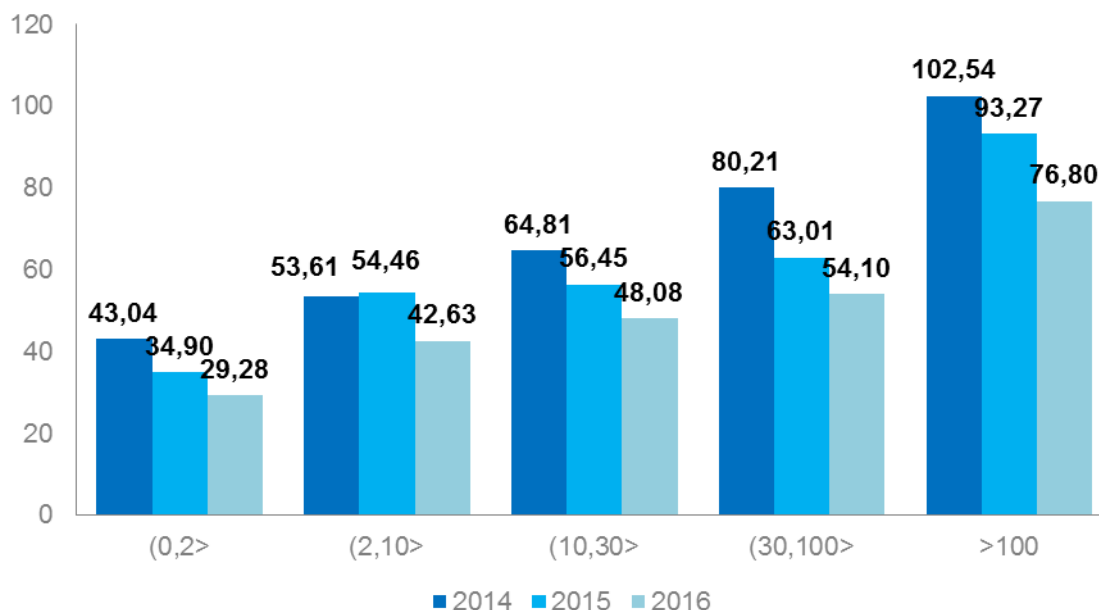
6.1. Oferty dla klientów indywidualnych

W latach 2014-2016 nastąpił znaczący spadek cen Internetu stacjonarnego w ofertach dla klientów indywidualnych we wszystkich przedziałach prędkości. Największe zmiany w kosztach zaszły w szczególności w przypadku Internetu o przepływności od 30 Mb/s do 100 Mb/s oraz powyżej 100 Mb/s. W przypadku pierwszego z tych przedziałów koszty ponoszone przez użytkowników spadły w 2016 r. w porównaniu do 2014 r. o 26,12 zł. Z kolei za oferty przepływności powyżej 100 Mb/s klienci płacili o 25,74 zł mniej niż dwa lata wcześniej.

³ http://www.uke.gov.pl/files/?id_plik=15414

⁴ https://www.uke.gov.pl/files/?id_plik=19657

Wykres 17. Średnia arytmetyczna miesięcznego kosztu korzystania z usługi dla klientów indywidualnych w analizowanym okresie

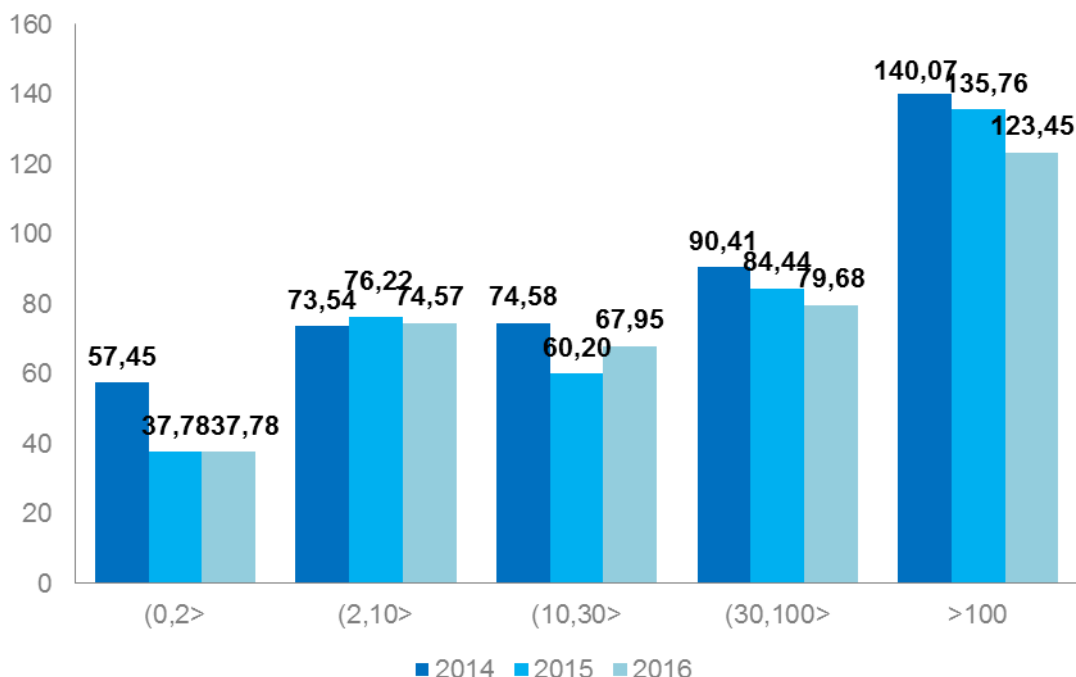


Źródło: UKE

6.2. Oferty dla klientów instytucjonalnych

W przypadku usług dedykowanych dla klientów biznesowych również doszło do obniżki cen. Szczególnie w przypadku dwóch ostatnich przedziałów przepustowości widać stałą tendencję do spadków cen w okresie od 2014 r. do 2016 r. (spadek o 10,73 zł w przedziale 30-100 Mb/s oraz o 16,62 zł w przedziale powyżej 100 Mb/s). Na przestrzeni ostatnich dwóch lat największy spadek cen nastąpił jednak w przedziale do 2 Mb/s. W sumie w 2016 r. przedsiębiorcy musieli zapłacić za Internet o tej przepływności o 19,68 zł mniej niż w 2014 r. Jedynie w odniesieniu do usług o prędkościach od 2 Mb/s do 10 Mb/s można mówić o wzroście stawek w porównaniu do 2014 r.

Wykres 18. Średnia arytmetyczna miesięcznego kosztu korzystania z usługi dla klientów instytucjonalnych w analizowanym okresie



Źródło: UKE

7. Podsumowanie

Koszty korzystania z Internetu stacjonarnego przez klientów indywidualnych w sierpniu 2016 r. wahały się od 10,65 zł (Netia, 10 Mb/s w umowie na rok) do 146,78 zł (Inea, 250 Mb/s w umowie na 2 lata oraz 500 Mb/s przy 24 miesięcznym okresie zobowiązania). W przypadku ofert skierowanych do przedstawicieli biznesu ceny były jeszcze bardziej zróżnicowane. Najniższa stawka za usługę stacjonarnego dostępu do sieci wyniosła 13,10 zł (Netia, 10 Mb/s na 12 okresów rozliczeniowych) a najwyższa 232,11 zł (UPC, 300 Mb/s w umowie na 2 lata).

W przypadku ofert skierowanych do klientów indywidualnych niższe ceny za usługi pobierali operatorzy kablowi⁵. Największa różnica widoczna była w przypadku przedziału powyżej 10 Mb/s do 30 Mb/s włącznie, gdzie klienci kabłówek płacili średnio o około 12,74 zł mniej niż użytkownicy innych przedsiębiorców telekomunikacyjnych świadczących usługę Internetu stacjonarnego.

Z kolei w przypadku usług kierowanych do klientów instytucjonalnych widać przeciwną tendencję. Koszty ponoszone przez takich klientów są zazwyczaj wyższe w przypadku operatorów kablowych. Szczególnie duża różnica widoczna była w odniesieniu do usług o przepływności ponad 100 Mb/s. Klienci biznesowi za takie usługi płacili średnio o około 71,68 zł więcej u operatorów kablowych niż u pozostałych przedsiębiorców telekomunikacyjnych.

Koszty ponoszone przez klientów indywidualnych spadły zarówno w odniesieniu do 2015 r. jak i 2014 r. Największy spadek procentowy w 2016 r. w porównaniu do 2014

⁵ Podziału na operatorów kablowych i pozostałych przedsiębiorców dokonano na podstawie danych zamieszczonych w F06 w zakresie wykorzystywanej przez abonentów technologii. Do operatorów kablowych zaliczono następujących przedsiębiorców: Inea, Multimedia, Toya, UPC, Vectra. W gronie pozostałych przedsiębiorców umieszczono operatorów: Netia, Orange.

r. widoczny był w przedziale od 30 Mb/s do 100 Mb/s, gdzie koszty ponoszone przez klientów były o 32,56% niższe niż dwa lata temu. Z kolei najmniejsza różnica w cenach w 2016 r. w porównaniu do 2014 r. widoczna była w odniesieniu do prędkości od 2 Mb/s do 10 Mb/s i wyniosła ona 20,49%.

Na przestrzeni ostatnich dwóch lat największy spadek procentowy cen w przypadku ofert dedykowanych dla użytkowników instytucjonalnych nastąpił w przedziale do 2 Mb/s. Stawki za Internet o takiej przepływności były niższe o 34,25%. Jedynie w przypadku ofert o prędkości od 2 Mb/s do 10 Mb/s nastąpił wzrost cen o około 1,40%.

Podobnie jak w latach ubiegłych utrzymuje się tendencja do zmniejszania się dostępności ofert o najniższej przepustowości. Zmiana ta dotyczy zarówno usług kierowanych do klientów indywidualnych jak i instytucjonalnych. Z kolei na rynku pojawia się coraz więcej ofert o przepływności ponad 100 Mb/s. W analizie z 2015 r. uwzględnionych zostało 10 takich ofert w przypadku klientów indywidualnych oraz 5 w odniesieniu do przedstawicieli biznesu. W 2016 r. takich usług było 19 w odniesieniu do konsumentów oraz 16 w przypadku klientów instytucjonalnych.

8. Spis cenników

Do dokonania analizy zostały wykorzystane następujące cenniki i regulaminy usług.

Inea:

- Multimedialny dom v 7.0 - cennik promocji,
- Regulamin Promocji Multimedialny Dom v 7.0,
- Multimedialny Pak v 4.0 - cennik promocji,
- Regulamin Promocji Multimedialny Pak v 4.0,
- Multimedialne Biuro v 4.0 - cennik promocyjny,
- Regulamin Promocji Multimedialne Biuro v 4.0,
- Multimedialny Pak Biznes v 2.0 - Cennik Promocyjny,
- Regulamin Promocji Multimedialny Pak Biznes v 2.0.

Multimedia:

- Regulamin Promocji 2016/398 „Internet+ na 24 miesiące EF”,
- Regulamin Promocji 2016/397 „Internet+ na 12 miesięcy EFS”.

Netia:

- Szczegółowe Warunki Promocji „Internet lub TV do końca roku za darmo”,
- Szczegółowe Warunki Promocji „Oferta z GigaPrezenterem 100MB + TV za 29,90”,
- Szczegółowe Warunki Promocji „10M za 9,90 zł”,
- Szczegółowe Warunki Promocji „GigaKablówka IV - oferta specjalna 4”,
- Szczegółowe Warunki Promocji „GigaKablówka IV”,
- Szczegółowe Warunki Promocji „GigaKablówka IV - oferta specjalna 3”,
- Szczegółowe Warunki Promocji „GigaKablówka IV - oferta specjalna”,
- Szczegółowe Warunki Promocji „Oferta z GigaPrezenterem na krótki okres”,
- Szczegółowe Warunki Promocji „Oferta z GigaPrezenterem Specjalna 2”,
- Szczegółowe Warunki Promocji „Oferta z GigaPrezenterem WWW”,
- Szczegółowe Warunki Promocji „Oferta BSA 3”,
- Szczegółowe Warunki Promocji „Oferta z GigaPrezenterem LLU”,
- Szczegółowe Warunki Promocji „Oferta z GigaPrezenterem Specjalna 1”,

- Szczegółowe Warunki Promocji „Oferta z GigaPrezenterem Specjalna 3”
- Szczegółowe Warunki Promocji „Oferta z GigaPrezenterem”
- Szczegółowe Warunki Promocji „10M za 9,90 zł dla Firm”
- Szczegółowe Warunki Promocji „Pełna Oferta dla Firm – LLU nieaktywne”
- Szczegółowe Warunki Promocji „Pełna Oferta dla Firm – z miesiącami za 1 zł”
- Szczegółowe Warunki Promocji „Pełna Oferta dla Firm 2 – Internet do końca roku za 1 zł”
- Szczegółowe Warunki Promocji „Pełna Oferta dla Firm 2”

Orange:

- Regulamin promocji „Superpromocja Neostrady”
- Regulamin promocji „Supernova w dobrej cenie”
- Strona internetowa Orange:
<http://www.orange.pl/kid,4003367697,id,4004311375,article.html>
oraz
<https://www.orange.pl/zamawiam-neostrade-biznes?ADD=PNEOITG24&ADD=NEOIAC14>,
- Regulamin promocji Turbo DSL Bis dla NEO,
- Regulamin promocji Turbo DSL Bis,
- Regulamin promocji Dynamiczny DSL Dla Firm Bis.

Toya:

- REGULAMIN I SZCZEGÓŁOWE WARUNKI PROMOCJI „Warto na dłużej”
- Konfigurator Toya: <https://toya.net.pl/internet/konfigurator>.

UPC:

- Regulamin Promocji „Nowy Optymalny Internet na www.upc.pl” (2016-1),
- Regulamin Promocji Elastyczny Internet w UPC Biznes I (2016 - 1).

Vectra:

- REGULAMIN PROMOCJI „Wakacje”
- REGULAMIN PROMOCJI „WL2016/ E-sales 18”
- REGULAMIN PROMOCJI „Wakacje E-sales”
- REGULAMIN PROMOCJI „WL2016/18”
- REGULAMIN PROMOCJI VECTRA Koniec lata,
- REGULAMIN PROMOCJI Vectra Biznes 2016,
- Konfigurator Vectra: <http://konfigurator.vectra.pl/>.

9. Spis wykresów

| | |
|---|---|
| Wykres 1. Udział łączy o przepływności równej lub wyższej niż 30 Mb/s | 3 |
| Wykres 2. Udział łączy o przepustowości równej lub wyższej niż 100 Mb/s | 4 |
| Wykres 3. Nasycenie usługami stacjonarnego dostępu do Internetu | 4 |
| Wykres 4. Udział łączy według przepływności w 2015 r. | 5 |
| Wykres 5. Minimalne, średnie oraz maksymalne wartości średnich kosztów korzystania z usług stacjonarnego Internetu dla klientów indywidualnych..... | 8 |
| Wykres 6. Średni miesięczny koszt korzystania z Internetu o przepływności do 2 Mb/s włącznie dla klientów indywidualnych | 9 |
| Wykres 7. Średni miesięczny koszt korzystania z Internetu o przepływności powyżej 2 Mb/s do 10 Mb/s włącznie dla klientów indywidualnych | 9 |

| | |
|---|----|
| Wykres 8. Średni miesięczny koszt korzystania z Internetu o przepływności powyżej 10 Mb/s do 30 Mb/s włącznie dla klientów indywidualnych | 11 |
| Wykres 9. Średni miesięczny koszt korzystania z Internetu o przepływności powyżej 30 Mb/s do 100 Mb/s włącznie dla klientów indywidualnych..... | 12 |
| Wykres 10. Średni miesięczny koszt korzystania z Internetu o przepływności powyżej 100 Mb/s dla klientów indywidualnych | 13 |
| Wykres 11. Minimalne, średnie oraz maksymalne wartości średnich kosztów korzystania z usług stacjonarnego Internetu dla klientów instytucjonalnych..... | 14 |
| Wykres 12. Średni miesięczny koszt korzystania z Internetu o przepływności do 2 Mb/s dla klientów instytucjonalnych | 14 |
| Wykres 13. Średni miesięczny koszt korzystania z Internetu o przepływności powyżej 2 Mb/s do 10 Mb/s włącznie dla klientów instytucjonalnych..... | 15 |
| Wykres 14. Średni miesięczny koszt korzystania z Internetu o przepływności powyżej 10 Mb/s do 30 Mb/s włącznie dla klientów instytucjonalnych..... | 16 |
| Wykres 15. Średni miesięczny koszt korzystania z Internetu o przepływności powyżej 30 Mb/s do 100 Mb/s włącznie dla klientów instytucjonalnych..... | 17 |
| Wykres 16. Średni miesięczny koszt korzystania z Internetu o przepływności powyżej 100 Mb/s dla klientów instytucjonalnych | 18 |
| Wykres 17. Średnia arytmetyczna miesięcznego kosztu korzystania z usługi dla klientów indywidualnych w analizowanym okresie..... | 19 |
| Wykres 18. Średnia arytmetyczna miesięcznego kosztu korzystania z usługi dla klientów instytucjonalnych w analizowanym okresie..... | 20 |

10. Spis schematów i map

| | |
|--|---|
| Schemat 1. Sposób kalkulacji średniego miesięcznego kosztu korzystania z dostępu do sieci Internet | 7 |
| Mapa 1. Nasycenie usługami stacjonarnego dostępu do Internetu (w przeliczeniu na 100 mieszkańców) | 2 |

OPRACOWANIE:

Małgorzata Owczarek

Specjalista

Wydział Analiz Telekomunikacyjnych

Departament Strategii i Analiz Rynku Telekomunikacyjnego

m.owczarek@uke.gov.pl